



Образовательная автономная некоммерческая организация
высшего образования

«МОСКОВСКИЙ ОТКРЫТЫЙ ИНСТИТУТ»

Факультет «Экономики и управления»

Направление подготовки:

Направленность:

ОТЧЕТ

по преддипломной практике

otchet-po-praktike.ru

Отчеты под ключ

Студент группы

8 (800) 100-26-28

dist24@mail.ru

Москва, 2018г

СОДЕРЖАНИЕ

Введение.....	3
1. Общая характеристика предприятия ИП Шилов, Порт-Авто.....	4
2. Показатели хозяйственной деятельности предприятия ИП Шилов, Порт-Авто.....	8
3. Особенности ведения и планирования финансовой отчетности предприятия ИП Шилов, Порт-Авто.....	12
4. Мероприятия по улучшению работы предприятия ИП Шилов, Порт- Авто.....	17
Заключение.....	20
Список литературы.....	21

otchet-po-praktike.ru

Отчеты под ключ

8 (800) 100-26-28

dist24@mail.ru

ВВЕДЕНИЕ

Преддипломная практика является важной составной частью процесса подготовки бакалавров в Московском Открытом институте.

Целью практики является закрепление полученных теоретических знаний на основе практического участия в деятельности предприятий и приобретение профессиональных навыков и опыта самостоятельной работы; сбор, анализ и обобщение материалов для написания выпускной квалификационной работы.

В соответствии с поставленной целью необходимо решить следующие задачи:

- ознакомиться с действующей системой организацией управления и особенностями хозяйственно-финансовой деятельности предприятия;
- выполнять текущие задания руководства организации;
- поработать на конкретном рабочем месте;
- изучить все аспекты хозяйственно-финансовой деятельности, включая организационно - управленческую структуру, формирование и движение капитала.

Объектом исследования является ИП Шилов Владимир Геннадьевич, авто-сервис Порт-Авто.

Предметом исследования - деятельность предприятия.

1. Общая характеристика предприятия ИП Шилов, Порт-Авто

ИП Шилов Владимир Геннадьевич зарегистрирован 5 августа 2004 года.

Время работы: ежедневно: 09:00 - 20:00 и до последнего клиента.

Адрес: г. Москва, Южнопортовая улица, 22с1

Виды деятельности по ОКПД:

- Замена агрегатов;
- Регулировка топливной аппаратуры бензиновых двигателей;
- Услуги по ремонту легковых автомобилей (кроме услуг по ремонту электрооборудования, шин и кузовов), кроме услуг, выполняемых по индивидуальным заказам;

- Услуги по ремонту и поверке контрольно-измерительных приборов;

- Услуги по гарантийному обслуживанию и ремонту легковых автомобилей (кроме услуг по гарантийному обслуживанию и ремонту электрооборудования, шин и кузовов), выполняемые по индивидуальным заказам;

- Работы электротехнические на автомобиле (без снятия с автомобиля).

А также услуги технического центра Порт-Авто:

Малярные работы:

покраска бампера, покраска двери, покраска заднего крыла, покраска капота, покраска крыла, покраска крыши автомобиля, покраска крышки багажника, покраска переднего крыла, покраска порогов автомобиля, покраска решетки радиатора, покраска царпин.

Рулевой механизм:

замена рулевой тяги, замена рулевых наконечников, ремонт рулевого управления.

Тип техники:

иномарки, отечественные автомобили.

Шиномонтаж:

балансировка колес, замена колес, ремонт дисков, шиномонтаж.

Ремонт ходовой части:

замена амортизаторов, замена втулок стабилизатора.

Собственный автотранспорт — одна из вещей, которые способны сделать жизнь его обладателя комфортной и эффективной. Однако и сам он, конечно, требует постоянного ухода, а следовательно, руки профессионального автослесаря. Техцентр Порт-Авто — это автосервис, чьи сотрудники всегда рады помочь.

Наш девиз: прозрачные цены и профессиональный подход к своему делу.

Техцентр Порт-Авто специализируется на работе с марками Chevrolet, Citroen, Daewoo, Fiat, Ford, Hyundai, KIA, Mercedes-Benz, Mitsubishi, Peugeot, ВАЗ, ГАЗ и КАМАЗ.

Организационная структура представлена на рисунке 1.

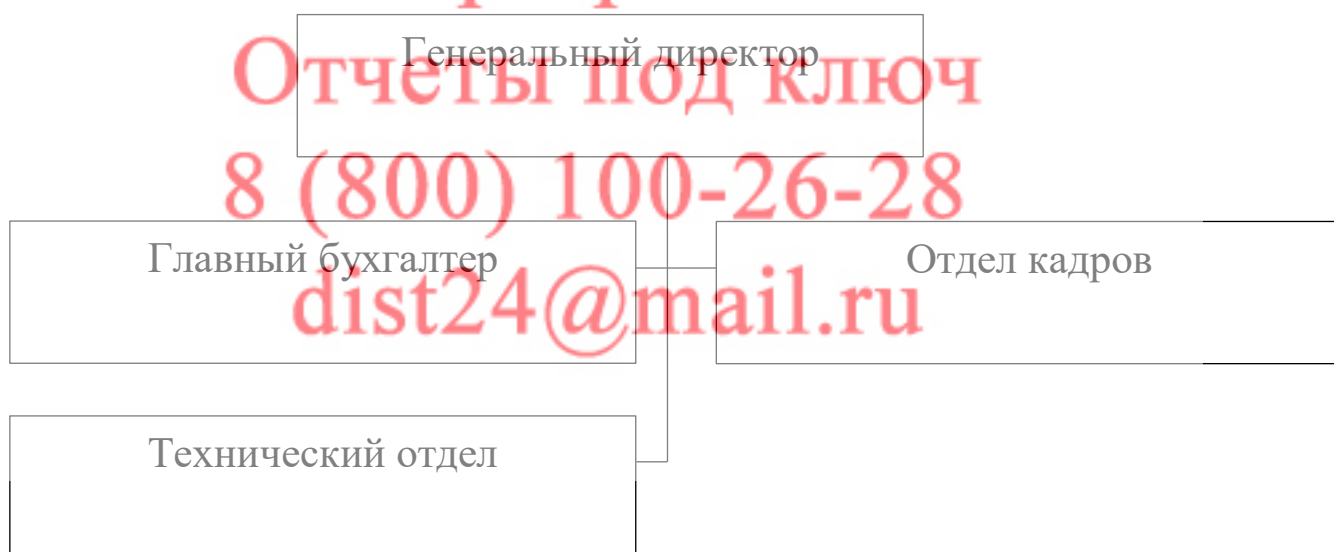


Рисунок 1 – Организационная структура Порт-Авто

Все сотрудники напрямую подчинены генеральному директору.

Генеральный директор осуществляет общее руководство производственным процессом и принятием решений по всем вопросам, связанным с его обеспечением:

- регулирование и осуществление контроля за всеми звеньями;
- подписание договоров с клиентами, осуществление контроля

выполнения договорных обязательств сторон;

- рассмотрение конфликтных ситуаций;
- разрешение конфликтных внутриорганизационных проблем;
- проведение анализа работы предприятия, анализ возможностей потенциальных клиентов, с целью создания оптимальных условий для максимально продуктивной деятельности предприятия;
- проведение работы по расширению деятельности предприятия и повышению его конкурентоспособности;
- налаживание взаимодействия и сотрудничества со стороны фирм, способных оказать помощь в реализации деятельности фирмы.

Главный бухгалтер занимается регулированием финансовой деятельности организации и ведением бухгалтерского учета:

- ведение первичной документации;
- начисление и удержания с заработной платы;
- начисление и отчетность в фонды социального обеспечения;
- свод баланса;
- анализ финансовой деятельности предприятия; – отчетность в налоговые органы.

Отдел кадров выполняет:

- подбор и расстановка кадров, составление плана потребности в персонале;
- оформление приема, перевода, увольнения работников;
- осуществление контроля за правильным использованием персонала, ведение учета личных дел, оформление документации для награждения, рассмотрение писем, жалоб, заявлений.

Главными задачами технической службы предприятия являются:

- организация надлежащего хранения подвижного состава, обеспечивающего высокую техническую готовность его к работе, своевременность выпуска автомобилей на линию и прием их;

- разработка и решение вопросов, связанных с укреплением производственно-технической базы предприятия;

- оперативное планирование всех видов ТО и ремонта автомобилей и автомобильных шин, организация выполнения этих работ и контроля за их качеством, проведение технического учета и отчетности по подвижному составу, автомобильным шинам и другим производственным фондам;

- руководство всей совокупностью работ по обеспечению нормального материально-технического снабжения предприятия, организации хранения, выдачи и учета топлива, запасных частей и других материальных ресурсов, разработка и осуществление мероприятий по более рациональному их использованию.

otchet-po-praktike.ru

Отчеты под ключ

8 (800) 100-26-28

dist24@mail.ru

2. Показатели хозяйственной деятельности предприятия ИП Шилов, Порт-Авто

Бухгалтерский учет на предприятии ИП Шилов осуществляется бухгалтером предприятия в строгом соответствии с действующим законодательством («Положение по ведению Бухгалтерского учета и бухгалтерской отчетности в РФ приказом Минфина и плана счетов по журнально-ордерной системе с применением компьютерной обработки»).

Ответственность за организацию бухгалтерского учета на Предприятии, соблюдение законодательства при выполнении хозяйственных операций несет руководитель предприятия.

Главный бухгалтер подписывает совместно с руководителем предприятия документы, служащие основанием для приемки и выдачи товарно-материальных ценностей и денежных средств, а также расчетных, кредитных и финансовых обязательств.

Все хозяйственные операции, проводимые организацией, оформляются оправдательными документами, которые являются первичными учетными документами, на основании которых ведется бухгалтерский учет.

На основании принятых к учету первичных документов составляются регистры бухгалтерского учета, предназначенные для систематизации и накопления информации.

Регистры бухгалтерского учета ведутся в специальных книгах (журналах), на отдельных листах и карточках, а также на дисках, дискетах и иных машинных носителях.

Общий учет отложенных налоговых активов, отложенных налоговых обязательств ведется в соответствии с ПБУ 18/02 на отдельных регистрах без указания отклонений по каждой операции и в бухгалтерском учете организации итоговые суммы отклонений отражаются за каждый отчетный период.

Для получения полного представления о предприятии представим результаты оценки его финансовой устойчивости и источников его формирования по данным формы №1 бухгалтерской отчетности за 2014 - 2016 гг.

Наиболее обобщающим показателем финансовой устойчивости является излишек или недостаток источников средств для формирования запасов и затрат, получаемый в виде разницы величины источников средств и величины запасов и затрат.

Таблица 1. Анализ финансовой устойчивости ИП Шилов

№	Показатель	Нормативное значение	Период		
			2017 г.	2016 г.	2015 г.
1	Реальный собственный капитал	тыс. руб.	5689	6630	7120
2	Внеоборотные активы	тыс. руб.	5590	4982	4875
3	Источники собственных оборотных средств для формирования запасов и затрат	тыс. руб.	99	1648	2245
4	Долгосрочные пассивы	тыс. руб.	1365	1136	986
5	Источники собственных и долгосрочных заемных средств для формирования запасов и затрат	тыс. руб.	946	1479	1683
6	Краткосрочные кредитные и заемные средства	тыс. руб.	563	438	497
7	Общая величина источников средств с учетом долгосрочных и краткосрочных заемных средств	тыс. руб.	1509	1917	2180
8	Величина запасов и затрат, обращающихся в активе баланса	тыс. руб.	438	278	51
9	Излишек источников собственных оборотных средств	тыс. руб.	98	135	456
10	Излишек источников собственных средств и долгосрочных заемных источников	тыс. руб.	457	908	1563
11	Излишек общей величины всех источников для формирования запасов и затрат	тыс. руб.	1020	1346	2060
12	Тип финансовой устойчивости	тыс. руб.	Нормальная	Абсолютная	Абсолютная

Оценка типа финансовой устойчивости за 2017 год изменилась с «абсолютного финансового состояния» в «нормальное финансовое состояние». Нормальная финансовая устойчивость гарантирует

платежеспособность организации за счет рационального использования заемных средств, высокой доходности текущей деятельности. Таким образом, за 2017 год наблюдается некоторое ослабление финансовой устойчивости фирмы.

Таблица 2. Оценка финансовой устойчивости ИП Шилов

Показатель	Нормативное значение	Период (на конец года)			Изменение тыс. руб	
		2017	2016	2015	2017-2016	2017-2015
Коэффициент автономии (независимости)	от 0,5 до 0,7	0,46	0,51	0,66	-0,05	-0,20
Коэффициент маневренности	равно 0,5	0,011	0,15	0,22	-0,139	-0,209
Коэффициент обеспеченности запасов собственными источниками	от 0,6 до 0,8	0,20	1,03	15,98	-0,83	-15,78
Коэффициент обеспеченности собственными средствами	больше равно 0,1	0,05	0,14	0,57	-0,09	-0,52

Наблюдается ослабление финансовой независимости фирмы в части финансирования фирмы, однако, уровень выше нормативного, поэтому можно считать общество финансово независимой.

Коэффициент маневренности собственных оборотных средств показывает, что собственного оборотного капитала недостаточно для финансирования текущих обязательств.

Коэффициент обеспеченности собственными оборотными средствами показывает недостаток финансирования, как оборотных средств, так и запасов. Недостаток собственного оборотного капитала обусловлено снижением величины собственного капитала.

Таким образом, финансовая устойчивость ИП Шилов нормальная, однако собственного оборотного капитала достаточно для нормального функционирования фирмы

Таблица 3. Оценка финансовых результатов деятельности ИП Шилов

Показатель	Код строки	Отчетный период, 2017г.	Базисный период, 2016г.	Абсолютное отклонение (+/-)	Темп роста (снижения), %
2	3	4	5	6	7
Выручка	1110	8 044	7 601	443	5,2%
Валовая прибыль (убыток)	1100	8 044	7 601	443	5,2%
Управленческие расходы	1220	(6 928)	(6 943)	15	-0,2%
Прибыль (убыток) от продаж	1200	116	658	458	69,6%
Прочие доходы	1340	304	(9)	313	-3477,8%
Прочие расходы	1350	(1 708)	(139)	(2 569)	1848,2%
Прибыль (убыток) до налогообложения	2300	(1 288)	510	(1 798)	-352,5%
Чистая прибыль (убыток)	2400	(1 288)	510	(1 798)	-352,5%

Эффективность деятельности ИП Шилов за 2017 год ухудшилась: на прибыль снизилась на 1798 тыс. руб, и в 2017 год получен убыток в размере 1288 тыс. руб. Несмотря на рост выручки в 2017 году на 5,2%, по результатам года получен убыток, это объясняется тем, что прочие расходы за год увеличились большими темпами (увеличение расходов почти в 18 раз).

Финансовое состояние предприятия не устойчивое, присутствует риск неплатежеспособности и банкротства из-за высокой концентрации заемного капитала.

На данный момент идет тенденция к снижению способности предприятия удерживать нормальный уровень собственного оборотного капитала за счет собственных средств.

3. Особенности ведения и планирования финансовой отчетности предприятия ИП Шилов, Порт-Авто

Основные нормативные документы предприятия ИП Шилов, регламентирующие порядок формирования бухгалтерской, налоговой и отчетности во внебюджетные фонды:

Форма № 1 «Бухгалтерский баланс»

Бухгалтерский баланс является важнейшей формой бухгалтерской отчетности. Он характеризует финансовое положение организации по состоянию на отчетную дату. Именно с этой формы отчетности начинается экономический анализ финансово-хозяйственной деятельности. Особенность бухгалтерского баланса как финансового документа состоит в том, что в нем сопоставляются имущество, права и обязательства. При составлении бухгалтерского баланса необходимо руководствоваться общими правилами бухгалтерского учета.

Бухгалтерская отчетность финансовое положение

Бухгалтерский баланс организации ИП Шилов подразделяется на два подраздела на актив и пассив. Первый раздел актива баланса включает в себя следующие группы: материальные внеоборотные активы, запасы, денежные средства и денежные эквиваленты, финансовые и другие оборотные активы. Второй раздел пассива баланса включает в себя следующие группы: капитал и резервы, краткосрочные заемные средства, кредиторская задолженность.

Форма № 2 «Отчет о финансовых результатах»

Отчет о финансовых результатах содержит данные о доходах, расходах и финансовых результатах, которые представляются в сумме нарастающим итогом с начала года до отчетной даты.

Формы бухгалтерского баланса и отчета о финансовых результатах сдается в налоговую инспекцию. Срок сдачи - до 31 марта 2017 года.

Отчетность по налогам и взносам

1. Расчетная ведомость в ФСС форма 4 ФСС (Минтруд РФ: Приказ №

107н от 19.03.13). Сдается в свой филиал ФСС.

2. Сведения о среднесписочной численности работников (Форма КНД 1110018). Сдается в налоговую инспекцию.

3. Декларация по земельному налогу (Форма 1153005). Сдается в налоговую инспекцию.

4. Расчет по начисленным и уплаченным страховым взносам на обязательное пенсионное страхование в ПФ РФ, страховым взносам на обязательное медицинское страхование в ФФОМС плательщиками страховых взносов, производящими выплаты физическим лицам РСВ-1. Сдается в свое отделение Пенсионного фонда.

4. Представление страхователями персонифицированного отчета в Пенсионный фонд. Представляется в Пенсионный фонд.

5. Декларация по единому налогу УСН (сдается в налоговую). Форма КНД-1152017 (Приказ Минфина 58н от 22.06.09 в ред. Приказа Минфина РФ от 20.04.2011 N 48н).

2.2 Составление отчетов по страховым взносам во внебюджетные фонды

На предприятие ИП Шилов обязательные страховые взносы начисляются в три внебюджетных фонда: Пенсионный (ПФР), Медицинский (ФФОМС) и Фонд социального страхования (ФСС).

Общий тариф страховых взносов:

- в ПФР уплачивается 20 процентов.
- в ФСС РФ - 2,9 процента;
- в ФФОМС - 5,1 процента.

Работодатели - организации начисляют взносы на выплаты, сделанные в адрес работников в рамках трудовых договоров. К таким выплатам относится, прежде всего, заработная плата, премии по итогам работы за месяц, квартал или год, а также отпускные и компенсация за неиспользованный отпуск.

Пенсионные и медицинские взносы начисляются на выплаты в пользу физических лиц, не состоящих в штате, если такие выплаты сделаны в рамках авторских или гражданско-правовых договоров.

Взносы в ФСС по страхованию на случай временной нетрудоспособности и в связи с материнством не начисляются на выплаты по любым гражданско-правовым договорам (в том числе по авторским и договорам подряда).

Взносы в ФСС на «травматизм» с выплат по гражданско-правовым договорам начисляются только в случае, если уплата взносов предусмотрена самим договором.

Предприятие ИП Шилов на упрощенной системе налогообложения (подаёт раз в год):

- декларация по упрощенному налогу;
- форма 2-НДФЛ (налог платится с зарплаты сотрудников ИП Шилов);
- сведения о среднесписочной численности сотрудников.

На упрощенной системе налогообложения организации в 2014-2018 годах платят только взносы в ПФР по ставке 20 процентов. По взносам в ФФОМС и ФСС по страхованию на случай временной нетрудоспособности и в связи с материнством установлены нулевые тарифы.

Основные нормативные документы, регламентирующие порядок оформления отчетов во внебюджетные фонды:

1. «Бюджетный кодекс Российской Федерации» от 31.07.1998 N 145-ФЗ (ред. от 28.12.2013, с изм. от 03.02.2014) (с изм. и доп., вступ. в силу с 01.01.2014).

Бюджетный кодекс Российской Федерации устанавливает общие принципы бюджетного законодательства Российской Федерации, организации и функционирования бюджетной системы Российской Федерации, правовое положение субъектов бюджетных правоотношений, определяет основы бюджетного процесса и межбюджетных отношений в Российской Федерации, порядок исполнения судебных актов по обращению взыскания на средства бюджетов бюджетной системы Российской Федерации, основания и виды ответственности за нарушение бюджетного законодательства Российской Федерации.

2. Постановление Правительства РФ от 30 июня 2004 г. N 329 «О Министерстве финансов Российской Федерации» (с изменениями и дополнениями). Министерство финансов Российской Федерации осуществляет следующие полномочия:

- вносит в Правительство Российской Федерации проекты федеральных законов, нормативных правовых актов Президента Российской Федерации и Правительства Российской Федерации и другие документы, по которым требуется решение Правительства Российской Федерации, по вопросам, относящимся к установленной сфере ведения Министерства и к сферам ведения подведомственных ему федеральных служб, а также проект плана работы и прогнозные показатели деятельности Министерства;

- на основании и во исполнение Конституции Российской Федерации, федеральных конституционных законов, федеральных законов, актов Президента Российской Федерации и Правительства Российской Федерации Министерство принимает нормативные правовые акты;

3. Приказ МНС РФ «О мерах по обеспечению принятия и реализации решений по рассмотрению вопросов отражения в лицевых счетах налогоплательщиков денежных средств, списанных со счетных счетов налогоплательщиков, но не зачисленных на счета по учету доходов бюджетов» от 18.08.2000 № БГ-3-18/297 (ред. от 11.10.2013).

Отражение в лицевом счете налогоплательщика денежных средств, списанных с его расчетного счета в уплату налога, но не зачисленных на счета по учету доходов бюджетов, не уменьшает показатель «недоимка (задолженность) по налогу», поскольку показатели «задолженность» или «недоимка» отражают состояние расчетов с бюджетом, т.е. средства, не поступившие на счета по учету доходов бюджетов.

4. Приказ ФНС РФ «О внесении изменения в формат предоставления налоговых деклараций бухгалтерской отчетности и иных документов, служащих основанием для исчисления и уплаты налогов и сборов в

электронном виде (версия 3.00)» от 09.04.2007 № ММ-3-13/208 (с изм. от 08.10.2014).

Отчеты по страховым взносам во внебюджетные фонды сдаются:
форма-4 ФСС, форма РСВ-1 ПФР.

otchet-po-praktike.ru

Отчеты под ключ

8 (800) 100-26-28

dist24@mail.ru

4. Мероприятия по улучшению работы предприятия ИП Шилов, Порт-Авто

В области финансово-экономической деятельности наблюдается рост дебиторской и кредиторской задолженности, снижение чистой прибыли компании, а также снижение финансовой устойчивости компании.

Проблемы в области финансово-экономической деятельности связаны в основном с тем, что сопровождается ростом заемных средств компании, что делает ее финансово зависимой от привлеченных средств, увеличивает расходы по платежным обязательствам, что приводит к ухудшению финансовой устойчивости.

В отношении создания в компании инструментов управления рисками и долговыми обязательствами:

- создание систем управления и применение инструментов урегулирования долга (факторинг, смена валюты долга и т.д.);
- использование инструментов страхования в процессе реализации инвестирования средств.

В части активизации использования возможностей привлечения инвестиционных ресурсов через финансовые рынки:

- оценку возможностей применения современных инструментов финансового рынка в целях привлечения инвестиций, управления рисками и долговыми обязательствами, в том числе активно использующихся в международной практике;
- увеличение уставного капитала компании в целях обеспечения роста капитализации и инвестиционной привлекательности;
- активизацию деятельности по формированию облигационных программ компании: привлечение инвестиционных ресурсов с использованием облигационных займов, как на внутреннем, так и на внешних облигационных рынках (через эмиссию корпоративных облигаций, что позволяет осуществить более долгосрочные и более дешевые займы,

обеспечить получение международного кредитного рейтинга);

- активизацию внедрения в инвестиционную практику использования инструментов первичного публичного размещения ценных бумаг (IPO).

Для стабилизации прибылей в долгосрочном периоде и повышения рентабельности необходимо регулярно совершенствовать систему сбыта и продвижения продукции:

- расширять кадровый состав предприятия,
- повышать производительность труда работников магазина,
- внедрять новые маркетинговые мероприятия.

Для увеличения прибыли предприятия, я предлагаю маркетинговые мероприятия, а именно:

- привлечение наиболее больших потребителей, путем рекламы товаров и услуг.

Проанализировав рекламу товаров и услуг ИП Шилов, можно прийти к выводу, что практически ее не использует, кроме наличия сайта и вывески.

В организации не существует маркетингового отдела. Поэтому маркетинговой деятельностью и рекламой занимается отдел по работе с клиентами, который контролирует размещение рекламного материала. Нужно взять в штат сотрудников сотрудника, который будет заниматься маркетинговой и рекламной деятельностью.

Предлагаю такие варианты привлечение клиентов, путем размещения рекламы:

1. Печатная реклама

Из многих видов печатной рекламы, компании нужно использовать проспекты, брошюры и рекламные листовки. Данные проспекты содержат подробную информацию об определенных продуктах, его расположение, описание услуг, а также фотографии.

2. Буклеты

Буклеты включают в себя описание преимуществ услуг и их стоимость. Обычно буклеты создаются для определенной группы населения.

3. Реклама на средствах передвижения

Реклама на средствах передвижения, актуален, обычно, дизайн такой рекламы делают так, чтобы он бросался в глаза и информацию можно было легко и быстро прочитать. Обычно текст на автомобилях делают из двух-пяти слов, либо должен быть напечатан слоган компании. Также должна быть использована лаконичная фотография и логотип предприятия. Внизу рекламы должен быть изображен текст номера и адреса предприятия.

otchet-po-praktike.ru

Отчеты под ключ

8 (800) 100-26-28

dist24@mail.ru

Заключение

В ходе прохождения преддипломной практики были изучена характеристика предприятия, организационная структура предприятия, был собран материал, необходимый для написания отчета.

В первой главе даны краткая характеристика предприятия, основные виды деятельности

Вторая глава приведена организационная структура предприятия ИП Шилов, а так же функциональные обязанности сотрудников.

Третья глава – проведен анализ финансовых показателей предприятия, а так же исследована организация бухгалтерского учета на предприятии ИП Шилов.

Четвертая глава – исследование основных нормативных документов предприятия, анализ составления отчетов по страховым взносам во внебюджетные фонды на предприятии ИП Шилов.

Во время прохождения преддипломной практики, мною были выполнены все задачи, которые были поставлены.

Данная преддипломная практика является хорошим практическим опытом для дальнейшей самостоятельной деятельности. За время пройденной практики я познакомился с новыми интересными фактами. Закрепил свои теоретические знания, лучше ознакомился со своей профессией, а так же данный опыт послужит хорошей ступенькой в моей дальнейшей карьерной лестнице.

Список литературы

1. Абрютин М.С., Грачев А.В. «Анализ финансово экономической деятельности предприятия: Учебно-практическое пособие – М.: Издательство «Дело и сервис», 2001
2. Анализ финансово – экономической деятельности предприятия: учебное пособие для вузов / под ред. проф. Н.П. Любушина. – М.: ЮНИТИ-ДАНА, 2002
3. Налетова И.А. Анализ финансово-хозяйственной деятельности: Учебно-методическое пособие – М.:ФОРУМ: ИНФРА-М, 2006
4. Пястолов С.М. Анализ финансово-хозяйственной деятельности предприятия: Учебник – М.: Издательский центр «Академия», 2004
5. Шеремет А.Д. Комплексный анализ хозяйственной деятельности.- М.: ИНФРА-М.- 2006.
6. Шеремет А.Д. Теория экономического анализа: учебник 2-е изд., доп. – М.: ИНФРА-М.- 2008
7. Шеремет А.Д., Ионова А.Ф. Финансы предприятий: менеджмент и анализ: учебное пособие. 2-е изд., испр. и доп.- М.: ИНФРА-М, 2009
8. Бухгалтерский баланс ИП Шилов.